



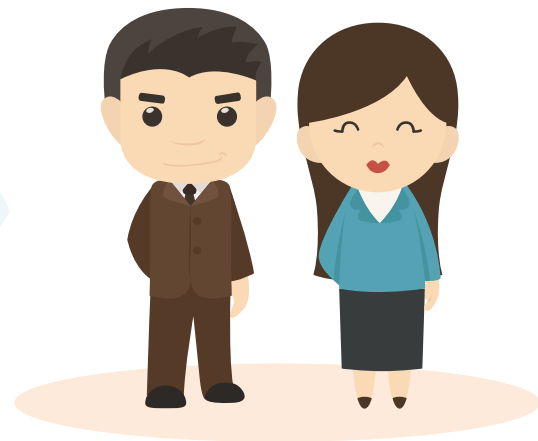
INDUSTRIAL DEVELOPMENT BUREAU,  
MINISTRY OF ECONOMIC AFFAIRS  
經濟部工業局

# 經濟部工業局「消費數據驅動精準研發製造(C2M)補助」 期中經費動支查核作業說明



# 目錄 Contents

- 一、期中查核目的
- 二、期中查核應備資料
- 三、應備資料常見缺失
- 四、常見調減補助款原因
- 五、相關稅賦問題
- 六、期中查核應配合事項
- 七、期末查訪前應先行規劃配合事項



# 一、期中查核目的

1. 查核專帳是否依經濟部工業局「消費數據驅動精準研發製造(C2M)補助」申請須知—附件一「會計科目、編列原則及查核準則」。
2. 查核專戶是否有異常提領情形。
3. 計畫經費動支累計應達總經費**50%**以上。



INDUSTRIAL DEVELOPMENT BUREAU,  
MINISTRY OF ECONOMIC AFFAIRS  
經濟部工業局

## 二、期中查核應備資料(1/4)

公司名稱：\_\_\_\_\_

填表人：

### 財務審查廠商應備資料檢查表—期中查核

項 目	應 備 資 料			備 註
	有	不適用	無	
一、經費累計表(正本)				
111.9.6—112.8.31(應按月編製)				
二、專帳(7個會計科目明細表)				
三、專戶存摺(影印本)				
四、原始憑證(發票或收據影印本)				
五、記帳憑證(傳票)影印本				

## 二、期中查核應備資料(2/4)

六、其他資料				
(一)人事費				
1. 薪資計算表				
2. 工時記錄				
3. 薪資清冊(表)				
4. 銀行轉帳記錄				
(二)消耗性器材及原材料費				
1. 領料單				
2. 材料明細帳或分攤表				

## 二、期中查核應備資料(3/4)

(三)創新或研究發展設備				
1. 研發設備使用費計算表				
2. 研發設備使用費記錄表				
3. 財產目錄				
4. 研發設備維護合約				
5. 研發設備時間記錄表				
6. 研發設備自行維修成本計算表				
(四)無形資產之引進				
1. 技術購買合約				
2. 專利申請文件				

## 二、期中查核應備資料(4/4)

(五)委託研究或驗證費				
委託研究或驗證合約				
(六)國內差旅費				
1. 公司出差旅費報銷辦法				
2. 出差旅費報告單				
(七)行銷推廣業務費				
與行銷推廣業務相關之照片及樣張				
(八)其它				
涉及外幣支付之當時外幣匯率表				

## 三、應備資料常見缺失(1/2)

項 目	常 見 缺 失
經費累計表	<ol style="list-style-type: none"> <li>1. 經費累計表未按月提供</li> <li>2. 每月經費累計表執行期間之<u>起始日</u>未填計畫開始日</li> <li>3. 經費累計表未以元為單位</li> <li>4. 經費累計表計算錯誤(直加、橫加不等)</li> <li>5. 相關權責主管未簽章、未蓋公司大小章</li> <li>6. 經費累計表未依比例計算政府補助款與公司自籌款</li> <li>7. 當支出高於預算數時仍計算政府補助款，未列入公司自籌款</li> </ol>
專戶存摺	<ol style="list-style-type: none"> <li>1. 未補登存摺</li> <li>2. 未完成經費累計表及自專戶領用，致提領異常</li> <li>3. 未專款專用(不須將自籌款存入，因期末孳息須繳國庫)</li> </ol>



## 三、應備資料常見缺失(2/2)

項 目	常 見 缺 失
專帳	<ol style="list-style-type: none"> <li>1. 以薪資係公司機密為由，不提供相關資料</li> <li>2. 加班費未提供加班記錄</li> <li>3. 加班記錄未列明工作項目(工作項目應與本計畫相關)</li> <li>4. 未提供薪資計算表、薪資清冊、工時記錄及<u>銀行轉帳記錄</u></li> <li>5. 工時記錄表-研發人員未簽正楷全名</li> <li>6. 屬領用共通性器材或大量採購，未提供領料單、單價依據文件or憑證</li> <li>7. 未提供研發設備使用記錄表</li> <li>8. 自行維修未提示維修時間記錄表</li> <li>9. 未提供出差報告單僅附油單</li> <li>10. 出差報告單未列明出差地點(應為本計畫之預算所編列之委外單位)</li> <li>11. 未提供原始入帳傳票，傳票未經權責人員簽章</li> </ol>

## 四、常見調減補助款原因(1/8)



### 人事費

- ① 人員變更未於時效內呈計畫辦公室核准
- ② 薪資計算表之投入工時比率與工時記錄表不符
- ③ 薪資計算表列帳金額與薪資清冊不符
- ④ 薪資清冊實領薪資與銀行轉帳記錄不符
- ⑤ 將非固定給付薪資如特別獎金等列入專帳
- ⑥ 將估計給付如年終獎金等列入專帳
- ⑦ 工時記錄表正常工時填寫有誤(每月假日天數應不相同，因此需調整修改)

## 四、常見調減補助款原因(2/8)

消耗性器材  
及原材料費

- ① 專帳入帳金額含營業稅
- ② 核銷憑證之項目名稱與計畫書編列項目不符
- ③ 列報計畫書未編列之耗材逾本預算科目經費之20%
- ④ 國外採購之材料未提供INVOICE、進口報單及進口結匯單據
- ⑤ 領料單僅註記研發領料未註明為本計畫領料

## 四、常見調減補助款原因(3/8)

創新或研究發展設備-  
研發設備使用費

- ① 研發設備雖投入本計畫使用，惟財產目錄所顯示之帳面價值已偏低，於計畫預算估列過高，致無法全數核銷
- ② 計畫書編列之設備名稱與財產目錄不相符
- ③ 研發設備使用費計算未依規定，以計畫開始日該設備之帳面價值為核算基礎
- ④ 使用費計算表之投入比率與研發設備使用記錄表不符

## 四、常見調減補助款原因(3/8)

創新或研究發展設備  
雲端設備租賃費

- ① 雲端設備並未投入於執行本計畫
- ② 編列之租賃費含設備採購、主機託管等費用
- ③ 憑證內容與計畫書編列之租賃內容及雙方合約所列租賃服務項目不相符
- ④ 租賃費計算表之投入比率與雲端設備租賃使用記錄表不符

## 四、常見調減補助款原因(4/8)

創新或研究發展設備-  
研發設備維護費

- ① 所列報之設備非計畫書所編列
- ② 核銷憑證內容及維修記錄所列設備名稱與計畫書所編列之設備名稱不相符
- ③ 設備未投入本計畫研發使用，卻列報研發設備維護費

## 四、常見調減補助款原因(5/8)

### 技術購買費

- ① 憑證(發票)開立之營業人與計畫書編列之合作單位不相符
- ② 憑證內容與計畫書編列之技術購買內容及雙方合約所列技術購買項目不相符
- ③ 專帳入帳金額含營業稅
- ④ 實際付款與合約之付款條件不符

## 四、常見調減補助款原因(6/8)

### 專利 申請費

- ① 專利實際送件所取得憑證，載明之專利名稱與計畫書預算編列名稱不同，未提出計畫變更經核准
- ② 憑證(智財局、專利事務所收據)日期非於計畫執行期間
- ③ 專帳入帳金額含營業稅
- ④ 列報金額逾上限(每案國內30,000元；國外100,000元)



## 四、常見調減補助款原因(5/8)

委託研究  
或驗證費

- ① 憑證(發票)開立之營業人與計畫書編列之合作單位不相符
- ② 憑證內容與計畫書編列之合作內容及雙方合約所列委託項目或驗證項目不相符
- ③ 專帳入帳金額含營業稅
- ④ 實際付款與合約之付款條件不符

## 四、常見調減補助款原因(7/8)



### 國內 差旅費

- ① 列報非計畫書所列之計畫投入人員差旅費
- ② 列報**非因執行本計畫所需支出**之差旅費
- ③ 日支生活費支付高於營利事業查核準則日支標準
- ④ 出差報告單未列記出差地點  
(如非本計畫之委外合作單位應說明出差事由)

## 四、常見調減補助款原因(7/8)

### 行銷推廣 業務費

- ① 列報非屬因執行本案計畫之行銷推廣支出
- ② 列報非查核準則規定之編列項目。可編列項目如下：
  - a. 參加國內外展覽、義賣、特賣及舉辦各項廣宣活動之場地租借或裝潢費用。
  - b. 計畫研發成果廣告宣傳支出。(如:網路性質廣告、宣傳海報傳單、電動廣告等)

## 四、常見調減補助款原因(8/8)

其他

- ① 核銷之憑證日期非於計畫執行期間
- ② 專帳金額僅有政府補助款未含公司自籌款
- ③ 所提供資料影本未蓋「與正本相符」字樣
- ④ 所提供發票及收據未蓋「**C2M計畫專用**」字樣
- ⑤ 核銷之憑證含營業稅

## 五、相關稅賦問題

相關之稅賦	稅目	參考法令
計入當年度營利事業所得稅課稅	營利事業所得稅	依財北國稅審一字第0910226523號函謂營利事業依規定向政府申請補助之開發經費，應計入當年度所得額課稅。
非營業稅法課徵範圍	營業稅	<p><b>財政部賦稅署75/5/6台稅二發7546892號函</b> 公司收受政府有關單位補助款，如非因銷售貨物或提供勞務而獲得者，可免開統一發票及免徵營業稅。</p> <p><b>財政部賦稅署84/9/11台稅二發841649923號函</b> 主旨：廠商依行政院訂定之「主導性新產品開發輔導辦法」向政府領取之補助款，可免開立統一發票，毋須課徵營業稅。</p> <p>說明：二、依行政院84/6/30台(84)經23699號函修正之主導性新產品開發輔導辦法第十三條規定，民間事業依該辦法開發完成之主導性新商品，所取得之之各種智慧財產權歸該民間事業所有，故廠商向政府領取之該項補助款，非因銷售貨物或勞務所取得，非屬營業稅課稅範圍。</p>

## 六、期中查核應配合事項

1. 本次期中查核期程:111.9.6~112.8.31 之經費使用情形。  
(經費動支是否達總經費50%?)
2. 請於112年9月1日前寄出期中查核所須資料影本(A4格式)至本所，  
以利本所完成期中經費動支查核報告。

\*發票或收據正本請註記「C2M計畫專用」或申請之計畫名稱

\*所有影本資料請加蓋「核與正本相符」字樣章

## 七、期末查訪前應先行規劃配合事項

### 1. 查核時點之規劃：

本所預計於113年8月初進行查訪，雖尚未至結案日；惟仍須提供截至8月底之經費累計表(可包含8月份之預估數)。

### 2. 應注意下列會計科目相關查核憑證之準備：

- ✓ 人事費
  - ✓ 設備使用費
  - ✓ 其他(會計科目)
- } 預估數？



INDUSTRIAL DEVELOPMENT BUREAU,  
MINISTRY OF ECONOMIC AFFAIRS  
經濟部工業局

本所聯絡方式：

正風聯合會計師事務所

總機電話：(02) 2516-5255

傳 真：(02) 2516-0312

地 址：台北市南京東路二段111號14樓

查核人員	分機	E-mail
徐素琴會計師	157	
林玫杏經理	151	adt43@clockcpa.com.tw
邱瓊茵	165	adt422@clockcpa.com.tw
葉文元	242	adt460@clockcpa.com.tw
蔡孟軒	244	adt432@clockcpa.com.tw
王勤雅	163	adt425@clockcpa.com.tw

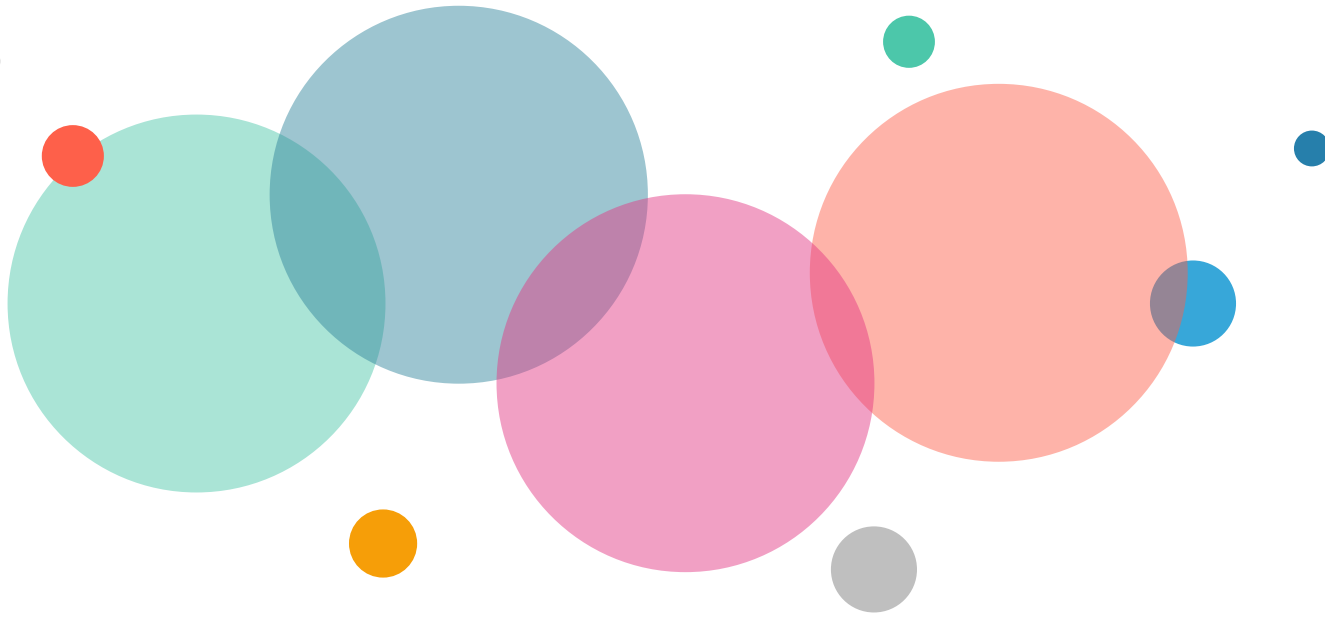


# 負責查核人員對照表

公司名稱		
瓊茵	1	日正食品工業股份有限公司
瓊茵	2	菁華工業股份有限公司
文元	3	台灣櫻花股份有限公司
文元	4	奇美食品股份有限公司



INDUSTRIAL DEVELOPMENT BUREAU,  
MINISTRY OF ECONOMIC AFFAIRS  
經濟部工業局



**THANKS FOR YOUR COMING!**